

Buitengebied

deelgebied 3

Open landschap met kleine dorpen en buurtschappen

Typering van het gebied: het echte Groene Hart

Dit gedeelte van onze gemeente bestaat vooral uit open polderlandschap, eeuwen geleden ontstaan door menselijk ingrijpen. Karakteristiek zijn de smalle, lange polderkavels met hun sloten, dijkkjes, lintdorpen, oude dorpen, veenriviertjes en moerassige delen. De veen(weide)gebieden zijn waardevol voor weidevogels en biodiversiteit. De agrarische sector is de belangrijkste beheerder van dit landschap. De landbouw bestaat hier vooral uit rund- en melkveehouderijen. Daarnaast zijn er sierteelt-bedrijven in het westen van de gemeente, in de richting van Boskoop.

De dorpen in dit gebied zijn klein en hebben elk een heel eigen karakter: Driebruggen (aan de Dubbele Wiericke), Nieuwerbrug ('Republiek aan de Rijn'), Reeuwijk-Dorp (met zijn carnavals-traditie) en Waarder (een saamhorig dorp). Daarnaast vind je er de buurtschappen Hogebrug, Tempel en het langgerekte De Meije (verdeeld over drie gemeenten en twee provincies).



Elk gebied een eigen aanpak

agrarische sector: beheerder van het landschap

veen(weide)gebieden zijn waardevol voor de weidevogels en biodiversiteit

de dorpen hebben elk een eigen karakter

1

2

3

ZO WERKEN WE SAMEN AAN EEN EVENWICHTIG BUITENGEBIED

Elk gebied een eigen aanpak

Duurzaam landschap



recreatie en natuur



bodem en klimaat



landbouw



energie

We willen recreatie beter spreiden over de gemeente. In het buitengebied draagt recreatie bij aan de vitaliteit van voorzieningen in de dorpen en van het agrarische landschap. Inzet is om de recreatie hier te versterken.

We stimuleren bij het landschap passende recreatie: wandelen, fietsen, horeca, recreatie bij erfgoed, varen, recreatie bij de boer.

Op langere termijn en in bepaalde gebieden is de bodem steeds minder bruikbaar voor de landbouw (door bodemdaling). Dit biedt ook nieuwe kansen in het gebied: voor meer natuur, meer recreatie, zonnepanelen en waterberging (klimaat), passend bij het karakter van het landschap. In die gebieden maken we functiewijziging mogelijk.

Landbouw blijft de belangrijkste beheerder van het landschap – inzet om de landbouw toekomstbestendig te houden en te versterken.

Regionale samenwerking is essentieel voor de landbouwtransitie. Daarnaast verbreedt de landbouw zich ook. Dit biedt kansen voor nieuwe functies, passend bij het open landschap.

Het open landschap is een sterke kwaliteit. Energie-opwek vindt bij voorkeur plaats langs snelwegen, op daken van bedrijven, boerderijen en schuren en op waterbassins. Zonnenvelden worden heel zorgvuldig ingepast. In de dorpen gaan we aan de slag met de warmtetransitie.

Kleinschalige windmolens (ca. 15 meter hoog) op het erf kunnen een mooie toevoeging zijn aan het landschap.

1) Duurzaam landschap: versterken veenweidengebied en behoud open landschap

In dit gebied wordt in regionaal verband ('Gouwe Wiericke') gewerkt aan innovatie en verduurzaming van de landbouw, aan natuurontwikkeling, recreatie en water. De landbouw behouden als economische factor én als beheerder van het landschap is een belangrijk doel.

Ook nieuwe functies doen hun intrede in het landschap: de opwek van energie, verbrede landbouw met bijvoorbeeld zorg of recreatie. Als agrarische bedrijven verdwijnen (door gebrek aan opvolging, stikstofregels of bodemdaling, met name in knikpuntgebieden) zien we kansen voor nieuwe functies die passen bij het open landschap: natte natuur, water, rustige recreatie, kleinschalig wonen. Dit kunnen nieuwe verdienmodellen in het landschap zijn. We zetten de waarde van het (open) landschap daarbij centraal en willen dat deze functies elkaar én het landschap versterken.

2) Gezonde dorpen: vitaal, verkeersveilig en fietsvriendelijk

In dit gebied willen we dat de dorpen vitaal blijven. Inwoners vragen daar duidelijk aandacht voor: woningbouw voor jong en oud, een goede dorpswinkel, behoud van verenigingen en een echt 'dorpshart' voor ontmoeting en samenkomst. Voor een leefbaar en gezond dorp is een evenwichtige leeftijdsopbouw belangrijk. Jongeren moeten er een woning kunnen vinden en ouderen willen er graag blijven wonen. Daarom zetten we in op (beperkte) woningbouw passend bij de behoefte per dorp. Dat gebeurt



bij voorkeur op vrijkomende plekken in de dorpen. Ook werk en voorzieningen zijn essentieel voor een leefbaar dorp, zoals een school, winkel(s), horeca, verenigingen, kerk, zorg en een dorpshart met ontmoetingsplek.

Verkeersveiligheid is een belangrijk aandachtspunt in het buitengebied. De wegen zijn smal en kwetsbaar, er rijdt zwaar verkeer overheen en ook wandelaars en fietsers maken er gebruik van. In dit gebied werken we aan veilige wegen en meer mogelijkheden om te wandelen en fietsen. Dit is gezond, biedt een alternatief voor de auto, draagt bij aan het groene karakter en is populair bij recreanten. Die dragen op hun beurt bij aan de levendigheid in de dorpen.

3) Sterke samenleving: benut de kracht van de dorpen

Een sterk punt van de dorpen in het buitengebied is het 'ons kent ons' gevoel. Dat zorgt voor veiligheid en zelfredzaamheid. Mensen kennen elkaar en staan voor elkaar klaar: van mantelzorg tot kinderopvang, van een ritje met de auto tot het organiseren van een evenement. Daarom is en blijft een goede leeftijdsopbouw hier zo belangrijk. Net als een goede samenwerking tussen alle mensen en organisaties die actief zijn. We doen het samen!

Veel dorpen hebben aangegeven met verduurzaming aan de slag te willen. Per dorp is een eigen aanpak nodig die de overstap op duurzame energie mogelijk maakt. Dat vraagt samenwerking tussen inwoners en gemeente.



oud en jong

In elk dorp zetten we in op goede woningen voor jong en oud: dat zorgt voor gezonde leeftijdsopbouw van de dorpen.

In elk dorp is een basisschool en een Huis van Alles. Ambitie is dat er ook voor jongere mensen ontmoetingsplekken zijn (buiten en binnen).



samenleven

Ontmoetingsplekken, kerken en verenigingen zijn belangrijk om sociale netwerken sterk te houden en voor elkaar te zorgen. Dit draagt bij aan de zelfredzaamheid van mensen. We willen deze behouden en versterken.



veiligheid

In elk dorp en het buitengebied zijn vele vrijwilligers, organisaties en verenigingen actief. Zij spelen een belangrijke rol in de vitaliteit en veiligheid van dit gebied. We zetten in op een goede samenwerking.

Initiatieven vanuit de dorpen, het buitengebied en de samenleving willen we ruimte geven en als gemeente faciliteren indien nodig.



participatie

Blijvende samenwerking vanuit dorpsvisies met gemeente en andere partijen. Ook rondom de thema's landbouw, natuur en recreatie vindt hier veel samenwerking plaats.

Veel inwoners hebben de ambitie om met duurzame energie en warmte aan de slag te gaan. Met een dorpsaanpak kunnen dorpen, verenigingen en inwoners hiervan gebruik maken en ook profiteren.



woningaanbod

Woningbouw, passend bij de behoefte van het dorp, met name voor jongeren en ouderen.

Kleinschalig is daarbij het motto: passend bij het dorpse karakter, de ligging in het open landschap en aan smalle wegen. Ook de historie en identiteit van de dorpen moet zichtbaar blijven.



leefomgeving

Een dorpshart met een eigen karakter (ook als voorzieningen verdwijnen) is en blijft belangrijk voor elk dorp. De zichtbaarheid van erfgoed en historie kan hierbij een rol spelen.

Inzet is een openbare ruimte met voldoende groen en water en een goede toegankelijkheid voor bijvoorbeeld rollators, rolstoelen, kinderwagens.



voorzieningen

In dit gebied zien we dorpswinkels en voorzieningen verdwijnen. Ze zijn wel belangrijk voor de leefbaarheid. Daarom willen we inzetten op slimme combinaties van functies (zoals winkel, horeca, buurthuis, cultuur, recreatie, vereniging, zorg en/of kinderopvang). Door combinaties te maken kunnen kleinere voorzieningen toch levensvatbaar zijn in de dorpen.



bedrijvigheid

Bedrijven hebben vaak een (historische) band met een dorp. Deze bedrijven zijn belangrijk voor werkgelegenheid, sponsoring, verenigingen, etc. Doel is om ze te behouden in de dorpen.

Er zijn bedrijven die qua schaal of verkeer te groot worden voor de dorpen. Hier willen we opties voor uitplaatsen onderzoeken.



mobiliteit

Fietsen en wandelen stimuleren en faciliteren (nieuwe paden). De auto blijft wel nodig in dit gebied.

Veiligheid op de smalle wegen in combinatie met zwaar verkeer (en motoren in De Meije) heeft blijvende inzet nodig.

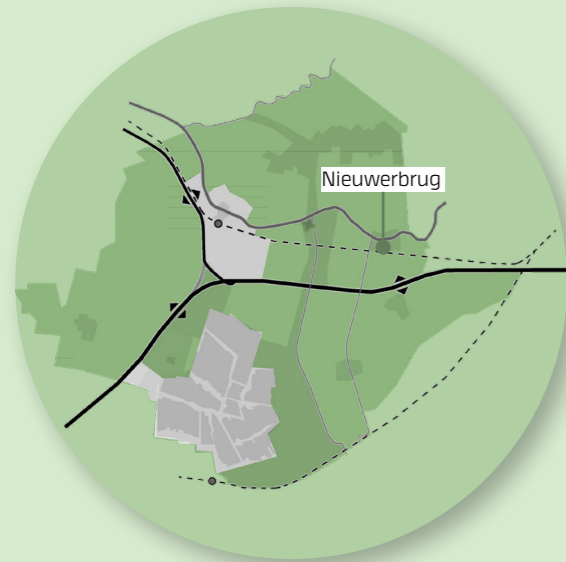
Digitale bereikbaarheid van de dorpen is een punt van verbetering.

Gezonde dorpen



NIEUWERBRUG AAN DEN RIJN

Elk gebied een eigen aanpak



“Nieuwerbrug was het eerste dorp in de gemeente met een eigen dorpsvisie.”

Nieuwerbrug aan den Rijn dankt zijn naam en bestaan aan de brug over de Oude Rijn. Het gebied was al langer bewoond (sinds de bronstijd), maar het dorp ontwikkelde zich pas echt door de bouw van de tolbrug en de aanleg van het jaagpad tussen Utrecht en Leiden in de 17e eeuw.

Tegenwoordig telt Nieuwerbrug ongeveer 1900 inwoners. Het is er fijn wonen door het aanbod van voorzieningen (zoals het Wierickehuis), het verenigingsleven en de mooie omgeving met natuur en erfgoed. Nieuwerbrug wordt dankzij haar actieve en zelfstandige bewoners ook wel ‘Republiek aan de Rijn’ genoemd.

In en rond Nieuwebrug is een aantal bijzondere bouwwerken te vinden. De tolbrug (de laatste particuliere tolbrug van West-Europa) wordt nog steeds met de hand bediend. Naast de brug staat de onafhankelijkheidstoren. Deze werd in 1914 gebouwd om de 100-jarige onafhankelijkheid van de Fransen te vieren. De toren is het kleinste museum van Nederland: er mogen maar 2 à 3 mensen tegelijk naar binnen.



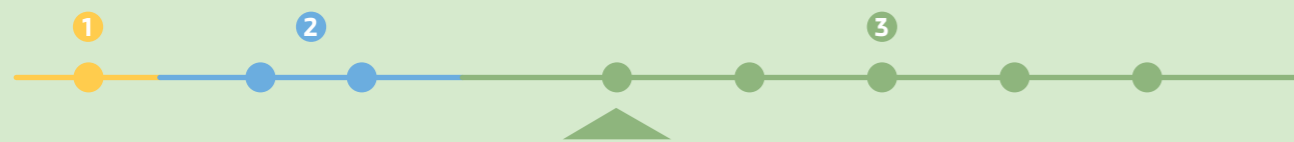
Dorpsvisie: een dorp met karakter!

De belangrijkste punten uit de dorpsvisie 2017-2027 zijn:

- Overlast van zwaar vrachtverkeer en van sluipverkeer aanpakken.
- De Korte Waarder, Hoge Rijndijk, Weijpoort verkeersveilig maken.
- Een impuls geven aan de woningbouw: een energiezuinig, betaalbaar en op de doelgroepen afgestemd woningaanbod.
- Behoud van de werkfunctie is belangrijk voor het karakter en de identiteit van het dorp. Nieuwerbrug is in transitie, van grote bedrijven naar kleinschalige activiteiten (nieuwe economie). Positieve ontwikkelingen zijn de komst van B&B-locaties, zorgboerderijen en kleinschalige kinderopvang.
- Kwaliteit en uitstraling van de openbare ruimte verbeteren: speelvoorzieningen, trottoirs, openbare verlichting en meer bloemen: ‘Village Fleuri.’
- Vergroten van de onderlinge verbondenheid door behoud, en waar mogelijk, uitbreiding van de huidige voorzieningen: Wierickehuis, Basisschool De Brug, sportaccommodaties, volkstuinen, speelweek, zorg, brandweer en Huis van Alles.
- Gezien de prachtige ligging in het Groene Hart en langs de Oude Rijn en aan de Wiericke heeft Nieuwerbrug toeristische en recreatieve waarden die nog sterker benut kunnen worden.

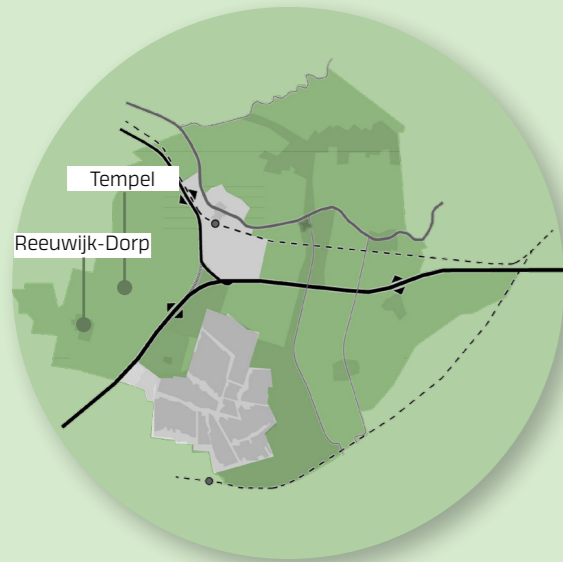


Nieuwerbrug was het eerste dorp in de gemeente met een dorpsvisie. Deze is in 2016 ontwikkeld op initiatief van de Werkgroep Innovatie Nieuwerbrug (WIN), aangemoedigd door de gemeente en in gesprek met vele Nieuwerbrugers. De dorpsvisie wordt op dit moment uitgevoerd. De WIN heeft de wens uitgesproken om de dorpsvisie binnenkort te evalueren en indien nodig opnieuw met het dorp over de toekomst na te denken. Want de toekomst van het dorp maken we samen!



REEUWIJK-DORP EN TEMPEL

Elk gebied een eigen aanpak



Dorpsvisie Reeuwijk-Dorp, Tempel en buitengebied

In 2030 is er in dit gebied een beter en betaalbaar woningaanbod voor starters en senioren. Nieuwbouw gebeurt bij voorkeur op vrijkomende plekken in het dorp, niet in het buitengebied. Nieuwe bebouwing sluit goed aan bij het dorps karakter en is bijvoorbeeld niet te hoog.

Het verbeteren van de verkeersveiligheid is belangrijk voor de toekomst, vinden inwoners. Vooral de situatie op de Nieuwdorperweg, de Reewal en de Middelburgseweg moet beter. In 2030 is het verkeer in en rond het dorp veiliger, vooral voor (brom)fietsers en voetgangers.

Het open polderlandschap en de groene omgeving worden erg gewaardeerd. Wel zijn er nu te weinig mogelijkheden om van dit gebied te genieten. Ook vinden mensen het belangrijk om het open weidegebied en groen te behouden

Reeuwijk-Dorp

Reeuwijk-Dorp ligt in de polders tussen Reeuwijk-Brug, Waddinxveen, Gouda en Bodegraven. Het dorp werd al in de 13e eeuw gesticht. In de negentiende eeuw kwam er een rooms-katholiek complex met een kerk, klooster, school en landbouwcoöperatie. Hierdoor maakte het dorp in die periode een sterke groei door. Tegenwoordig leven er ruim 2000 inwoners. Landbouw is een belangrijke bron van inkomsten. In tegenstelling tot veel andere dorpen in de gemeente heeft Reeuwijk-Dorp van oudsher een Rooms-Katholiek karakter. Het dorp heeft daarom ook eigen carnavalsvereniging - de Reedeurpenarren - met bijna 700 leden. De vereniging organiseert elk jaar een carnavalsoptocht in het dorp.

Tempel

Het buurtschap Tempel ligt naast Reeuwijk-Dorp in de gelijknamige Tempelpolder. De herkomst van de bijzondere naam is tot de dag van vandaag niet zeker. Waarschijnlijk was er een veenstroom met de naam Tempel die uitmondde in de Gouwe. Het kan ook een verbastering zijn van het woord timpe, een rechthoekig stuk grond. Tegenwoordig telt het buurtschap zo'n 195 inwoners en zijn er veel boomkwekerijen en sierteeltbedrijven te vinden.

en te versterken. Vrijkomende grond krijgt bij voorkeur een groene bestemming, zoals weidegrond, water of recreatie. In 2030 is het rustige, groene en landelijke karakter versterkt en toegankelijker gemaakt, onder andere door het toevoegen van fiets- en wandelpaden.

Een winkel voor dagelijkse boodschappen is volgens inwoners het belangrijkste punt waar aandacht aan besteed moet worden. Veel inwoners willen zelf bijdragen aan een eventuele buurtwinkel, door daar regelmatig boodschappen te doen of als vrijwilliger actief te zijn. In 2030 beschikt Reeuwijk-Dorp in ieder geval over een winkel voor de dagelijkse boodschappen.

Een deel van de inwoners vindt de dorpskern ongezellig en vindt dat er onvoldoende voorzieningen zijn voor jong en oud. Ook moet er meer aandacht zijn voor het tegengaan van eenzaamheid en het stimuleren van sporten en bewegen. Voorzieningen voor jongeren én voor ouderen en het behoud van het sterke verenigingsleven zijn belangrijk

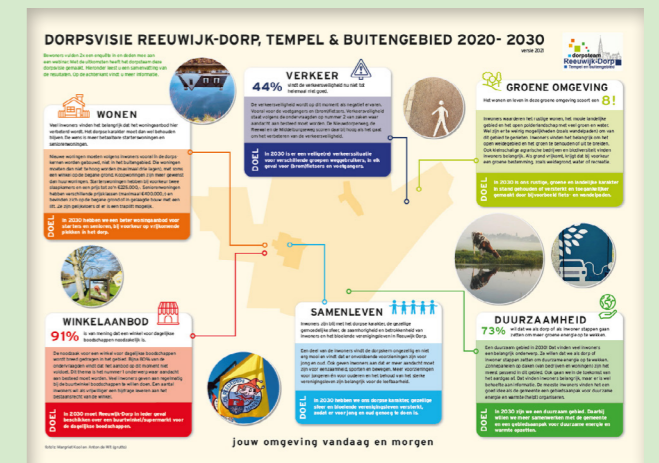


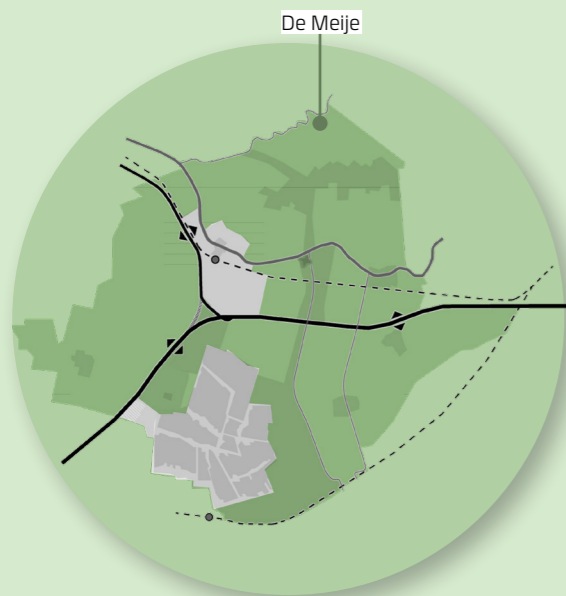
“Een winkel voor dagelijkse boodschappen is ons belangrijkste aandachtspunt.”

voor de leefbaarheid in het dorp. In 2030 is het dorps karakter, de gezellige sfeer en het verenigingsleven versterkt, zodat er voor jong en oud genoeg te doen is.

Inwoners willen als dorp en/of individueel stappen zetten om duurzame energie op te wekken. Voor de opwek van elektriciteit vinden inwoners zonnepanelen op daken (van bedrijven en woningen) het meest passend. Voor de warmtetransitie – de overgang van aardgas naar duurzame warmtebronnen - is er behoefte aan meer informatie. In 2030 is Reeuwijk-Dorp, Tempel en buitengebied een duurzaam gebied. Hiervoor wordt meer samengewerkt met de gemeente en wordt een gebiedsaanpak voor duurzame energie en warmte opgezet.

Bewoners vulden 2x een online enquête in (260 en 220 keer ingevuld) en deden in maart 2021 mee aan een goed bezocht webinar (80-100 deelnemers). Met de uitkomsten heeft de werkgroep 'dorpsvisie' deze dorpsvisie gemaakt, in samenwerking met de gemeente en het dorpssteam.





In december 2020 heeft Stichting Meijebelangen een enquête gehouden onder Meijenaren. Deze is 195 keer ingevuld. Een ongekend hoog aantal! Dat betekent dat Meijenaren graag laten weten hoe ze over hun leefomgeving denken. Met deze inbreng heeft Meijebelangen een dorpsvisie opgesteld.

Dorpsvisie: veilig, rustig verkeer en een groene omgeving in balans met boer en natuur

De dorpsvisie voor De Meije bestaat uit drie onderdelen: wonen en sociale thema's, veiligheid en het veranderende landschap. De drie delen geven aan hoe Meijenaren over hun toekomst denken.

Wonen en sociale thema's

Vrijwel iedereen beoordeelt het wonen in De Meije als goed tot zeer goed. De Meije is een uniek gebied, waar rust is, je een vrijheidsgevoel kunt ervaren, aandacht is voor de burens (ook al wonen die soms ver weg) én evenementen een sociale functie vervullen.

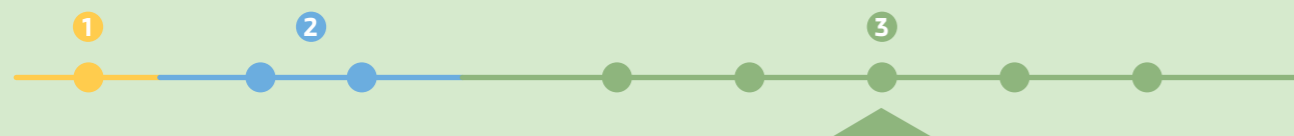
Meijenaren zien liever geen uitbreiding van het aantal woningen, behalve op vrijkomende locaties. Bij nieuwbouw moet het karakteristieke, landelijke karakter, met de mooie doorzichten, behouden worden. Nieuwe woningen zijn vooral bedoeld voor jongeren, gezinnen en senioren, zodat deze groepen in de Meije kunnen blijven wonen.

De meeste inwoners voelen zich veilig, maar er zijn wel zorgen om inbraken. De buurtapp levert een positieve bijdrage aan de veiligheid. Wel is er behoefte aan meer zichtbaarheid van politie. Meijenaren voelen zich verbonden met elkaar. Dat blijkt ook uit de deelname aan verschillende groepen en verenigingen. De school, de kerk, het café, de Meijetafel en de buurtbarbecues worden erg gewaardeerd. Inwoners zouden wel graag een centrale plek hebben om elkaar te ontmoeten.

De Meije is een uitgestrekt lintdorp langs de gelijknamige rivier de Meije, een zijrivier van de Oude Rijn. Heel bijzonder: De Meije is verdeeld over drie gemeenten (Bodegraven-Reeuwijk, Woerden en Nieuwkoop) én twee provincies (Zuid-Holland en Utrecht)! In onze gemeente wonen circa 400 Meijenaren.

De meeste huizen in De Meije liggen aan de Dijkweg. Deze kronkelt mee met de zuidoever van de rivier. In De Meije staat een watertoren - ook wel bekend als Pietje Potlood - die vanaf een grote afstand herkenbaar is. Daarnaast vind je in De Meije een Rooms-Katholieke kerk, een basisschool, horeca en een camping: De Hollandse Boerderij. Vanwege haar ligging in de polder, aan het water en door de beperkte bebouwing heeft De Meije een bijzonder, landelijk karakter.

De provincie Zuid-Holland heeft De Meije benoemd tot kroonjuweel. Kroonjuwelen zijn unieke, zeer karakteristieke erfgoed-ensembles van het Zuid-Hollands landschap. Ook is De Meije onderdeel van het beschermingsgebied voor stilte (stilgebieden) 'Nieuwkoop en omstreken'.



Veiligheid rond het huis en op de weg

Negatief aan het wonen in De Meije is vooral de verkeersdruk, met name van motoren. Er is behoefte aan het verlagen van de snelheid, minder zwaar verkeer, minder motoren en groepen wielrenners, handhaving van de regels en aanleg van betere uitwijkmogelijkheden. Fietsers en vooral wandelaars zijn in De Meije juist graag geziene gasten en weggebruikers. De afsluiting van de Meije voor motoren die tijdens de corona lockdown ingevoerd werd, viel bij bewoners in goede aarde. Veel inwoners willen dat deze weekendafsluiting permanent wordt.

Lokale bedrijvigheid schept werkgelegenheid en brengt leven in de brouwerij. Veel bewoners hebben daarom weinig problemen met kleine bedrijven in De Meije, zolang dat niet gepaard gaat met zwaar vrachtverkeer. Bedrijventerreinen passen niet in De Meije, maar boeren moeten wel ruimte behouden om hun werk uit te oefenen.

Het veranderende landschap - De Meije in de toekomst

Het behouden van het landschappelijk karakter van De Meije is belangrijk. Dat geldt voor het behoud van boeren, maar ook voor het samengaan van boer en natuur. Het behoud van het open uitzicht, het huidige berm-maaibeeld (gericht op biodiversiteit), en het ontwikkelen van natuurwaarden heeft hoge prioriteit voor inwoners.

“De Meije is een uniek gebied, met rust, een vrijheidsgevoel, aandacht voor burens (ook al wonen die soms ver weg) én waar evenementen een sociale functie vervullen.”

De meeste Meijenaren vinden het belangrijk dat er meer duurzame energie opgewekt wordt. Het verduurzamen van het dorp moet volgens inwoners vooral ingevuld worden met zonnepanelen op daken, subsidies voor het landschap, ondersteuning van boer en natuur en ontwikkeling van toekomstbestendige activiteiten. Het energiezuinig maken van woningen in De Meije is wel een uitdaging. Veel woningen zijn oud, wat isolatie lastig maakt.

Wonen en woonwensen: met behoud van karakter

Meijenaren zijn niet enthousiast over een uitbreiding van het aantal woningen, behalve op vrijkomende locaties. Bijvoorbeeld bij boerderijen volgens de 'ruimte-voor-ruimte' regelgeving (vervangend van schuren/stallen door woningen). Als er gebouwd gaat worden, dan mag het karakteristieke, open landelijke karakter, met de mooie doorzichten, niet verloren gaan. De natuur mag niet worden aangetast; rust en ruimte moeten behouden blijven. Nieuwe woningen zijn bij voorkeur voor jongeren, gezinnen en senioren, zodat zij in de Meije kunnen blijven wonen. Er zijn zorgen om vergrijzing en om verlies van de "eigenheid" van de Meije bij te veel instroom van buiten.

(Woon)veiligheid: punt van aandacht

Hoewel de meeste Meijenaren aangeven zich thuis veilig te voelen, zijn er zorgen om inbraken. Dat komt door het toenemende aantal in de afgelopen jaren. De buurtapp wordt als positief ervaren. Meer zichtbaarheid van politie is gewenst. Beveiliging met eigen camera's neemt toe. De meeste mensen weten waar AED's hangen. Minder bekend is dat de AED-app op de telefoon helpt om ze snel te vinden.

Sociale leven: veel betrokkenheid

Het grootste deel van de Meijebewoners ervaart veel onderlinge betrokkenheid. Dat blijkt ook wel uit de bekendheid met en deelname aan verschillende groepen en verenigingen. De school, de kerk, het café, de Meijetafel: ze worden hoog gewaardeerd. Ook de buurt BBQ's zijn belangrijk. Er is behoefte aan een centrale plek om elkaar te ontmoeten. Een punt van aandacht!

Veiligheid op de weg is volgens heel veel bewoners de afgelopen jaren verslechterd. Mensen ervaren een verslechtering van het rijgedrag en een toename van verkeerstruikel en zwaar verkeer. Ook obstakels, te weinig uitwijkmogelijkheden en de slechte staat van de weg zijn aandachtspunten. Verlagen van de snelheid, minder zwaar verkeer, minder motoren en groepen wielrenners, handhaving van de regels en aanleg van betere uitwijkmogelijkheden zou helpen.

Tijdens de eerste Corona lockdown leverde de drukte veel opstoppingen op. De toen ingestelde afsluiting van de Meije voor motoren viel bij bewoners in goede aarde. De enorme afname van verkeer (met name motoren) in de weekenden gaf een gevoel van verademing. De wens om deze weekendafsluiting na de Corona periode te handhaven, scoort ongekend hoog. Slechts een klein aantal mensen wil terug naar vroeger.

Fietsers en vooral wandelaars zijn in de Meije juist graag geziene weggebruikers. Bewoners zelf gebruiken de fiets of de auto als vervoersmiddel. Een klein aantal Meijenaren rijdt motor (en wil dat graag zo houden).

Tijdens de eerste Corona lockdown leverde de drukte veel opstoppingen op. De toen ingestelde afsluiting van de Meije voor motoren viel bij bewoners in goede aarde. De enorme afname van verkeer (met name motoren) in de weekenden gaf een gevoel van verademing. De wens om deze weekendafsluiting na de Corona periode te handhaven, scoort ongekend hoog. Slechts een klein aantal mensen wil terug naar vroeger.

Kleine bedrijvigheid in de Meije: leven in de brouwerij

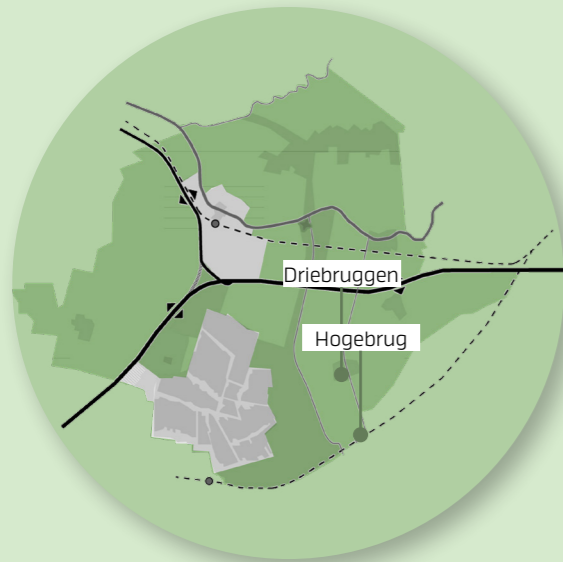
Veel bewoners hebben weinig problemen met kleine bedrijven in de Meije, zolang dat niet zorgt voor toename van zwaar verkeer, grote vrachtwagens (door die bedrijven zelf of door aan- en afvoer van goederen). Bedrijvigheid schept werk en leven in de brouwerij. Dat wordt gewaardeerd. Het beleid moet geen negatief effect hebben voor de boeren, maar bedrijventerreinen horen niet in de Meije.

Het ouder worden in de Meije

'Ouder worden' ligt voor veel inwoners nog ver in de toekomst. Die maken zich daar nu niet zo druk om. Voor de ouderen zelf is het soms geen punt: "we reddden ons wel" of net wel "een grote zorg". Mensen voelen er weinig voor de Meije te verlaten. Als dat dan toch moet, dan met pijn in het hart.

DRIEBRUGGEN EN HOGEBRUG

Elk gebied een eigen aanpak



De dorpsvisie is van en voor de inwoners van Driebruggen. Daarom is een enquête uitgezet om hun mening te peilen. Die enquête is bijna 150 keer ingevuld. Het dorpssteam en de gemeente hebben de resultaten van deze enquête gebruikt om een dorpsvisie te maken.

Driebruggen ligt in het zuidoosten van de gemeente. De naam van het dorp verwijst waarschijnlijk naar een drietal bruggen: de brug over de Grote of Dubbele Wiericke, de brug aan het einde van de dorpskern bij dorpshuis Custwijn en een vroegere brug tussen deze twee bruggen in. In de loop van haar geschiedenis heeft Driebruggen onderdeel uitgemaakt van verschillende gemeenten; sinds 2011 hoort Driebruggen bij de gemeente Bodegraven-Reeuwijk.

Het Hooge Huys aan de Dubbele Wiericke, het voormalig doktershuis aan de Kerkweg (1885), en het voormalig gemeentehuis (1928) zijn voorbeelden van historische gebouwen in het dorp. Ook heeft het dorp verschillende historische boerderijen waarvan sommigen uit de 16e eeuw stammen. Rondom het dorp vindt veel veeteelt plaats, voornamelijk melkveehouderij. In mindere mate worden er ook varkens en schapen gehouden. Driebruggen heeft nu 1945, veelal jonge, inwoners.

Hogebrug is een buurtschap met zo'n 30 woningen en 80 inwoners. Het buurtschap ligt aan de provinciegrens met Utrecht en de spoorlijn tussen Gouda en Woerden. Hogebrug is genoemd naar de brug over de Dubbele Wiericke, ook wel de Ruigeweidsebrug genoemd. In Hogebrug bevindt zich onder andere een houtverwerkingsbedrijf, van oorsprong een trappen- en kozijnenfabriek.



Dorpsvisie: drie pijlers en negen punten

De Driebrugse Dorpsvisie beschrijft de kwaliteiten van het dorp aan de hand van drie pijlers: dorps en landelijk, levendig en saamhorig. Dit zijn kwaliteiten die inwoners graag willen behouden voor de toekomst.

Daarna beschrijft de dorpsvisie de belangrijkste wensen van inwoners voor de toekomst van het dorp:

1) Prettige verkeerssituatie met veilige, goed onderhouden wegen

Verkeersoverlast aanpakken en goede bereikbaarheid met auto, fiets en ov (intensivering buurtbuslijn).

2) Voldoende, betaalbare woningen

Transformatie en op kleine schaal nieuwbouw van woningen, met name voor jongeren, starters en senioren.

3) Gezellig, levendig dorp/dorpshart

Plein Custwijn en een plaats voor ontmoeting, horeca, leuke winkels, en de weekmarkt.

4) Voldoende voorzieningen

Pinautomaat, goed bereik mobiele telefonie, glasvezel, pakketjes-punt en winkelaanbod behouden/uitbreiden.

5) Een verzorgde en aantrekkelijke openbare ruimte

Goed onderhouden stoepen en groen en voldoende straatverlichting.

6) Een dorp voor alle leeftijden

Voldoende, toegankelijke voorzieningen en activiteiten voor jong en oud.

7) Dorps, landelijk karakter

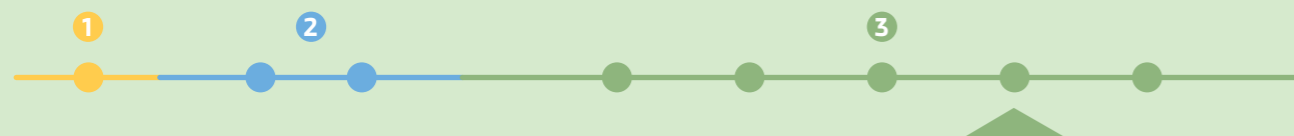
Kleinschaligheid en rust behouden, meer groen in en rond dorp, bescheiden toerisme.

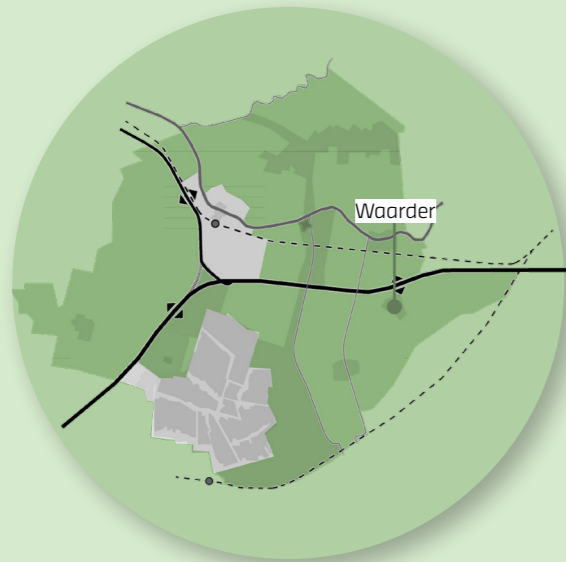
8) Betrokken inwoners, saamhorigheid en vitale verenigingen

Behouden van onderlinge betrokkenheid en saamhorigheid en het verenigingsleven.

9) Duurzaam, toekomstbestendig dorp

Voorkeur voor zonne-energie boven windenergie, ingepast met respect voor het landschap. Het liefst op (bedrijfs) daken en rond de snelweg. Heb ook aandacht voor besparing en alternatieve vormen van opwek.





Er wordt al over Waarder gesproken sinds het jaar 1108. Daarom vierde het dorp in 2008 haar 900-jarig bestaan. Tot de Middeleeuwen bestond dit gebied echter uit onbewoonbaar moeras en veenwildernis. Tussen 1050 en 1125 werd begonnen met de ontginning. Hierdoor ontstond het kenmerkende polderlandschap én een dorpsgemeenschap, die beide nog steeds bestaan.

Waarder is nu een dorp met zo'n 1700 inwoners. Het ligt vlak aan de A12 op de grens met de provincie Utrecht. Door haar ligging aan wegen als De Groendijk, Kosterdijk en Molendijk is Waarder een 'wegdorp' te noemen. De Hervormde Kerk is prominent aanwezig in het landschap. Naast dit rijksmonument telt het dorp 5 andere rijksmonumenten en 5 gemeentelijke monumenten. Het dorp kent, samen met Driebruggen, verschillende actieve verenigingen en terugkerende evenementen die bijdragen aan het dorpsleven. Vanuit de kerken, die in het dorp een belangrijke plaats innemen, zijn verschillende initiatieven, zoals een Boerenlandfair en een Rommelmarkt. Ook heeft het dorp een 'Huis van Alles' en een eigen Huiskamer van Waarder.



Het Dorpsteam van Waarder wilde de dorpsvisie samen met inwoners ontwikkelen. Dit in navolging op de avond "Wie, Wat, Waarder" uit 2018. Omdat er vanwege het coronavirus geen bijeenkomst kon plaatsvinden, is een enquête uitgezet. Die enquête is ruim 100 keer ingevuld. Het Dorpsteam heeft de resultaten gebruikt voor het maken van de dorpsvisie.

Dorpsvisie: vitaal, zelfvoorzienend

"Een eeuwenoud dorp dat springlevend is en blijft. Een kleine kern, midden in agrarisch gebied waar het goed toeven is. Waar het veilig wonen is in een groene omgeving, waar de zondagsrust bijna 'actief gebezigd' wordt. Op een centraal gelegen plekje in het Groene Hart vormen we een gezellige, saamhorige gemeenschap waar een flinke supermarkt en goede basisschool tot de basisvoorzieningen horen."

Zo zien inwoners hun dorp in de toekomst:

Wonen: voldoende, betaalbare woningen

Er is in Waarder vooral behoefte aan meer betaalbare woonruimte, met name voor jongeren en starters.

Het is – onder andere voor de leefbaarheid - belangrijk om deze leeftijdsgroep in het dorp te behouden. Inwoners stellen daarom woningbouw voor op locaties aan de directe randen van het dorp. De nieuwbouw moet wel beperkt blijven: Waarder blijft zo kleinschalig.

Duurzaamheid: inzetten op zonne-energie op daken

Inwoners willen hun steentje bijdragen aan verduurzaming. Voor het opwekken van duurzame energie in en rond Waarder is er sterke voorkeur voor zonnepanelen op daken. In 2030 is het dorp energieneutraal. Daar moet de infrastructuur dan ook op aangepast worden. Wanneer er grootschalige energie-opwek in de omgeving plaats moet vinden, geven inwoners de voorkeur aan opwek rond de A12: langs de A12, in de middenberm, langs de Tuureluur. Veel inwoners vinden dat echter ook niet passen in het landschap.

Veiligheid: veilig dorp en veilige wegen

De verkeersveiligheid is een belangrijk verbeterpunt voor Waarder. Wegen in het dorp leveren soms overlast en onveilige verkeerssituaties op. Daarom stellen inwoners voor om een rondweg te realiseren. Ook zou het dorp een 30 kilometerzone kunnen worden. De verkeersveiligheid moet verbeterd worden, bijvoorbeeld door veilige oversteekplaatsen en een lagere snelheid van het autoverkeer. Daarnaast is ook criminaliteit een aandachtspunt voor sommige inwoners. Inbraak wordt vooral als een probleem ervaren.

Leefbaarheid: goede voorzieningen, prettig samenleven

De meeste inwoners zijn te spreken over de voorzieningen en de saamhorigheid in het dorp. Met name de supermarkt, maar ook de school, kerken en ouderenzorg worden gewaardeerd. Wel willen inwoners graag een gezellig dorpsplein rond de kerk, iets meer horeca en een diverser winkelaanbod. Ook is er behoefte aan meer jongerenactiviteiten en een ontmoetingsplek. Bijvoorbeeld een speelplek, een skatebaan/fitnessstoelsetten of een plek voor jongeren. In 2030 werken kerken en verenigingen nog meer samen om activiteiten te organiseren. Met name jongeren hebben baat bij een betere ov-verbinding met omliggende plaatsen, bijvoorbeeld door het intensiveren van de buurtbuslijn. De wens is ook om het buitengebied aan te sluiten op het glasvezelnetwerk. Daarnaast is een serviceloket van de gemeente een wens van inwoners.

Ruimte en natuur: landelijke uitstraling behouden en versterken

Waardenaren hechten veel waarde aan de ruimte rondom het dorp en het open landschap. Nieuwbouw moet daarom volgens hen niet te hoog worden, een traditionele uitstraling hebben en het landschap zo min mogelijk aantasten. Verder is er behoefte aan een verbetering van de openbare ruimte. Stoeppen, wegen, voetpaden en parkeerplaatsen moeten beter onderhouden worden en de entree van het dorp aantrekkelijker worden. Ook is er behoefte aan meer groen en toegankelijke wandelroutes in het dorp.

Wonen

Betaalbaar
Voor starters

WAARDER 2030
VITAAL EN ZELFVOORZIENEND
Dorpsvisie 2021 - 2030

Gebaseerd op

Wie, Wat, Waarder in 2018
Enquête ruim 100 keer ingevuld
Eigen visie van dorpssteam

Duurzaamheid

Zonnepanelen op daken
Kleinschalige alternatieven
Energie neutraal in 2030

Veiligheid

Veilige wegen met maximaal 30 km/u
Rondweg om zwaar verkeer te weren
Meer toezicht in het dorp

Interactief

Scan onderstaande QR-code voor de volledige interactieve dorpsvisie

